

#### 4. Demontáž

Demontáž provádíme obdobně v opačném pořadí.

#### UPOZORNĚNÍ:

Je třeba dát pozor na polohu uzamykacího nosu. Klíč je třeba otočit tak, aby byl uzamykací nos v jedné rovině s můstkem. Při výměně vložky doporučujeme po demontáži vložky nechat zámek zkontrolovat z hlediska poškození a nečistoty! Cylindrickou vložku, klíče a obalový materiál lze zlikvidovat dle místních předpisů. Cylindrickou vložku a klíče je možné recyklovat jako použité kovy. Důrazně doporučujeme ohlásit výměnu cylindrické vložky zámku nebo uzamykacího systému společnosti EVVA za účelem přizpůsobení dokumentace k výrobku.

#### Potřebné nástroje

Na montáž cylindrické vložky zámku pomocí šroubů v otvoru skříňového zámku doporučujeme použít křížový šroubovák velikosti PH2.

#### Pozor!

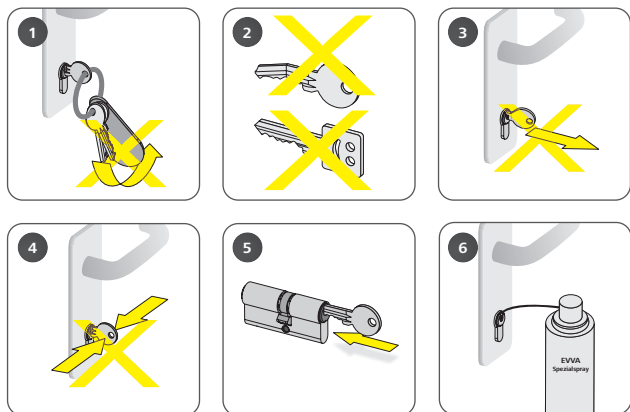
Jiné nářadí, jako jsou kladiva, kleště apod. se nesmějí při montáži vložky zámku používat!  
U aku-šroubováků dbejte vždy na otáčecí moment (2,5 Nm)!



#### 5. Bezpodmínečně dodržujte následující pokyny:

K chybnému použití, to znamená používání výrobku k jinému účelu, než je účel použití, dochází u cylindrických vložek zámku a klíčů například v těchto případech:

1. Nepoužívejte na zvýšení otáčecího momentu žádné pomůcky, jako jsou šroubováky, kleště nebo svazky klíčů! Nesmějí se používat i jiné odemkací nástroje. V zájmu bezpečnosti při odemkání jsou drážka klíče a tím také tělo klíče záměrně provedeny tence, aby mohl být otáčecí moment přenášen na hlavu klíče přímo z ruky.
2. Cylindrické vložky zámku se smějí zamykat pouze originálními schválenými klíči EVVA nebo klíči od partnerů společnosti EVVA s příslušnou licencí. Cylindrické vložky zámku nesmějí přijít do styku s opravovanými, ohnutými, poškozenými, resp. cizími klíči!
3. Klíč neslouží jako náhrada kliky na otevírání, resp. zavírání dveří!
4. Na hlavu zasunutého klíče nevytvářejte žádný stranový tlak (např. působení síly při ne zcela zasunutém klíči)
5. Otáčejte klíčem ve vložce zámku až tehdy, když je klíč zcela, tzn. až na doraz zastrčen ve vložce zámku.
6. Při zasouvání nebo vytahování klíče ve vložce zámku se smí na klíč působit tlakem pouze směrem dopředu nebo dozadu. Postranní tlak, i směrem nahoru nebo dolů, je považován za jednání, které není v souladu s určením. Při používání svazků klíčů, určený klíč při manipulaci od svazku oddělte!
7. Doporučujeme (bez ohledu na míru využívání a konkrétní použití) cylindrickou vložku válce alespoň jednou ročně promazat.



#### 6. Používání v souladu s určením

1. Klíčem otáčejte až v okamžiku, když je celý až na doraz zasunutý
1. v drážce klíče cylindrické vložky.
2. Cylindrické vložky zámku pro speciální použití, např. chladicí místnosti, musí mít vlastnosti, které se týkají stupně vybavenosti, použití a bezpečnosti.
3. Cylindrická vložka zámku nabízí optimální bezpečnost pouze ve spojení s ochranným kováním.
4. Schopnost uzamykání dodanými klíči je potřeba ověřit okamžitě po obdržení dané vložky zámku, a to u otevřených dveří.

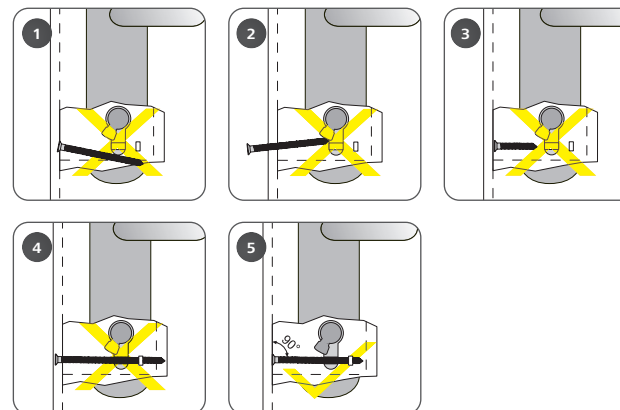
#### 7. Vlastnosti výrobků

Pokud nejsou vlastnosti výrobku konkrétně uvedeny v našich katalogích, prospektech, technických popisech apod., je třeba dohodnout požadavky na příslušnou vložku zámku s námi písemně. Závazná je zde norma EN 1303: „Válcové vložky zámku do zámků dveří“. V této normě jsou stanoveny základní a doplňující požadavky na cylindrické vložky zámku. Obsah této normy je třeba příslušně aplikovat i pro jiné válcové vložky zámku.

Vhodnost k užívání cylindrických vložek zámku je kromě jiného závislá na četnosti a způsobu užívání, okolních vlivech a na péči o ně. V případě, že se při zasouvání nebo vytahování klíče objeví problémy, je potřeba vložku zámku i klíč vyměnit.

#### 8. Časté chyby při montáži

1. **Chybné přišroubování cylindrické vložky zámku!** Šroub mine otvor válcové vložky a zajede do prázdna pod vložku. Toho si nejprve ani ne všimnete, a proto zkontrolujte namontovanou vložku zámku z hlediska pevného usazení!
2. **Chybné přišroubování cylindrické vložky zámku!** Šroub mine otvor vložky a naráží na odpor vložky zámku.
3. **Příliš krátké šrouby!** Příliš krátké šrouby minou otvor a vložka zámku se nepřipevní.
4. **Příliš dlouhé šrouby!** Příliš dlouhé šrouby přechnívají přes manžetu a není možné zamknout resp. šroub je zašroubován příliš hluboko do pouzdra skříňového zámku a blokuje zamykání.
5. **Správné přišroubování cylindrické vložky zámku!** Cylindrická vložka zámku se zasune do zámku a přimontuje se tahovými šrouby správné délky (tahový šroub výrobce zámku) pod úhlem 90° (v závislosti na rozměru čepu v zámku).



#### 9. Údržba

Cylindrické vložky zámku je třeba promazat nejméně jednou za rok na obou stranách prostředkem na údržbu, který doporučila společnost EVVA (speciální sprej EVVA, viz bod 5/obrázek 6).



**Pozor!** V případě použití korozivních čistících prostředků nebo pryskyřičných olejů může dojít k narušení funkce nebo výpadku!

#### 10. Pokyny k volitelným funkcím

##### Cylindrická vložka s možností ZSD

U cylindrických vložek s možností ZSD je jedna strana vložky speciálně navržena tak, aby vydržela vrtní a vytahování jádra podle normy EN1303:2015 třídy D a je označena „ZSD“ na straně vložky.



##### Cylindrická vložka zámku s ozubeným kolečkem (ZR)

Montáž cylindrické vložky zámku s ozubeným kolečkem provádějte vždy bez klíče.



**UPOZORNĚNÍ:** Funkci uzamykání je třeba vyzkoušet při otevřených dveřích. Jednotku cylindrické vložky zámku / několikanásobný blokovací mechanismus je třeba prověřit z hlediska bezporuchové funkce.



##### Cylindrická vložka zámku s funkcí volnoběhu pro zámky převodky (FZG)

Montáž otáčecí vložky s rozpojitelným uzamykacím nosem FZG a 360° otáčecím uzamykacím nosem probíhá vždy bez klíče.

#### UPOZORNĚNÍ:

Tato vložka se montuje pouze do zámku převodky s vícenásobným uzamčením s bezpečnostní ochrannou funkcí, v případě, že výrobce speciálně vyžaduje nucené rozpojení uzamykacího nosu pro zachování bezpečnostní funkce.

Před montáží vložky je třeba dodržovat informace k užívání výrobce zámku! Funkci uzamykání je třeba vyzkoušet při **otevřených** dveřích. Celá bezpečnostní jednotka vložky zámku / bezpečnostní zámek / bezpečnostní tyč / spouštěcí jednotka musejí být prověřeny z hlediska bezpečné funkce.

Pro bezchybnou bezpečnostní funkci je třeba dodržovat tyto body:

- ▶ Klíč se smí zasouvat pouze na obsluhu vložky!
- ▶ V pravidelném provozu se nesmí klíč (svazek klíčů) zasouvat!
- ▶ Zámek resp. několikanásobný blokovací mechanismus je třeba odemkat a uzamykat vždy na doraz, aby západka pokaždé celá vyjela i zajela.
- ▶ V zásadě platí požadavky norem EN 179 a EN 1125.



##### Bezpečnostní cylindrická vložka s jednoduchou funkcí volného chodu nosu

Montáž vložky s volným chodem uzamykacího nosu probíhá vždy bez klíče. Pro zajištění funkce volného chodu nosu nesmí být zasunutý klíč.



##### Oboustranně uzamykatelná vložka (BSZ): Omezení funkce!

Při použití oboustranně uzamykatelné vložky BSZ je třeba dbát na to, aby na druhé straně nebyla žádná překážka (např. těžký svazek klíčů). **UPOZORNĚNÍ:** Cylindrická vložka zámku s funkcí BSZ umožňuje uzamčení i v případech, je-li na protilehlé straně zasunutý klíč.